

SİİRT ÜNİVERSİTESİ
2023-2027 YILI
STRATEJİK PLAN
BELGESİ

TASARIM MESLEK YÜKSEKOKULU

14.1.2022

STRATEJİ GELİŞTİRME DAİRE BAŞKANLIĞI

İçindekiler

BİRİMİN GEÇMİŞİ TARİHÇESİ	2
BİRİMİN MİSYONU.....	3
BİRİMİN VİZYONU.....	3
BİRİME AİT TEŞKİLAT ŞEMASI	0
BİRİM PERSONELLERİ.....	0
BİRİMİN KURUMDAKİ GÖREVİ.....	0
BİRİMİNİZCE İHTİSASLAŞMA ALANINDA NE KATKI SAĞLAYABİLİRSİNİZ (Akademik Birimler)	1
BİRİMİNİZCE İHTİSASLAŞMA ALANINDA NE KATKI SAĞLAYABİLİRSİNİZ (İdari Birimler).. Hata! Yer işareti tanımlanmamış.	

BİRİMİN GEÇMİŞİ TARİHÇESİ

16/08/2018 tarihinde kurulan Siirt Üniversitesi Tasarım Meslek Yüksekokulu, 2 yıllık ön lisans eğitimi vermekte olup, 2020-2021 eğitim öğretim yılında öğrenci almaya başlamıştır.

Meslek yüksekokulu bünyesinde Tasarım Bölümü, Bilgisayar Teknolojileri Bölümü, Mimarlık ve Şehir Planlama Bölümü ile Malzeme ve Malzeme İşleme Teknolojileri Bölümü bulunmaktadır. Tasarım Bölümü altındaki Endüstri Ürünleri Tasarımı, Grafik Tasarımı ve İç Mekân Tasarımı programı bulunmaktadır. Bilgisayar Teknolojileri Bölümü altındaki program Bilgisayar Destekli Tasarım ve Animasyon'dur. Mimarlık ve Şehir Planlama Bölümü altındaki Coğrafi Bilgi Sistemleri programı vardır. Malzeme ve Malzeme İşleme Teknolojileri Bölümü altında ise Mobilya ve Dekorasyon programı yer almaktadır. Bu programlar içerisinde 2020-2021 ve 2021-2022 Eğitim Öğretim yıllarında aktif olan Endüstri Ürünleri Tasarımı programı 2022-2023 Eğitim Öğretim yılında öğrenci alımına kapatılmıştır. 2022-2023 Eğitim Öğretim yılında ise İç Mekan Tasarımı programı aktif hale gelmiş olup, şu an 28 öğrencisi bulunmaktadır

ÖSYM'nin düzenlemiş olduğu Yükseköğretim Kurumları Sınavı'ndan (YKS) Temel Yeterlilik Testi (TYT) kapsamında 150,000 ve üzeri puan alarak barajı aşan öğrenciler, meslek yüksekokulumuzdaki programlara tercih yapabilmekte ve merkezi yerleştirme ile öğrencimiz olabilmektedir.

Siirt Üniversitesi Tasarım Meslek Yüksekokulu'nda görev alan akademik ve idari personel sayısı birim personelleri başlığında verilmiştir.

BİRİMİN MİSYONU

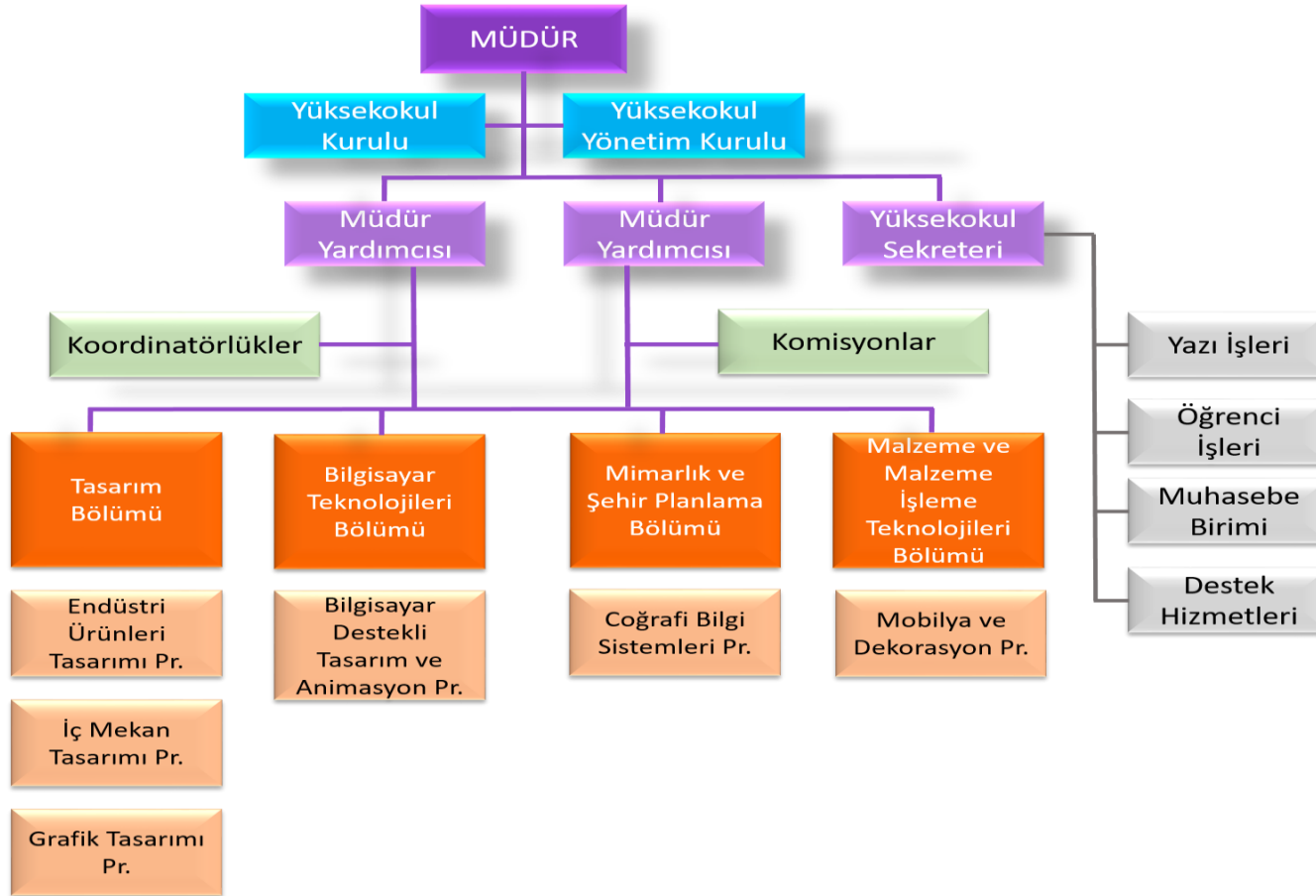
Siirt Üniversitesi Tasarım Meslek Yüksekokulu'nun misyonu, evrensel değerler ışığında, bilim, teknoloji ve sanat birikiminden yararlanarak nitelikli insan gücü yetiştirmek, tasarım meslek alanlarında uygulamada becerikli meslek elemanı yetiştirmenin yanı sıra Dikey Geçiş sistemiyle Lisans düzeyine olanak sağlamak ve bulunduğu bölgenin iş dünyası ve toplumla karşılıklı yarar esasına dayalı bir iletişim ve işbirliği içinde bulunmak, Güzel Sanatlar ve Tasarım Fakültesi ile bir bütünü oluşturmak üzere ulusal ve uluslararası bilgi ve deneyim paylaşımı yapmaktır.

BİRİMİN VİZYONU

Siirt Üniversitesi Tasarım Meslek Yüksekokulu'nun vizyonu, akademik kadrosu ile alanında öncü, eğitim-öğretimdeki kalitesiyle görsel sanat kültürünü özümsemiş, tasarımlarıyla adından söz ettiren ve iletişim becerisiyle bunu insanlığa aktarabilen mezunlar yetiştirmek, geleceğin nitelikli iş gücü ihtiyacını karşılamaya yönelik etkili çözümler üreten, bilim, sanat ve eğitim çevrelerinde örnek oluşturacak ulusal ve uluslararası düzeyde başarılı kurumsal bir kimliğe kavuşmaktır.

BİRİME AİT TEŞKİLAT ŞEMASI

TASARIM MESLEK YÜKSEKOKULU ORGANİZASYON ŞEMASI



BİRİM PERSONELLERİ

SIRA	ADI	SOYADI	GÖREVİ
1	Arzu	ALTUNTAŞ	Müdür (Doç. Dr.)
2	Nurbanu	KAFADAR	Müdür Yardımcısı (Öğr. Gör.)
3	Eda	KOÇAK	Müdür Yardımcısı (Öğr. Gör.)
4	Özden	SEVGÜL	Tasarım Bölüm Başkanı (Öğr. Gör.)
5	İldem	ASIMGİL	Öğretim Elemanı (Öğr. Gör.)
6	Nihan	ŞENSOY	Öğretim Elemanı (Öğr. Gör. Dr.)
7	Ali İhsan	ÖLMEZ	Yüksekokul Sekreteri
8	Naci	ERDEM	İdari Personel
9	Bahar	YILDIZ	İdari Personel

BİRİMİN KURUMDAKİ GÖREVİ

Üniversitemizin amaç ve ilkelerine uygun olarak; Meslek Yüksekokulumuzun vizyonu-misyonu doğrultusunda eğitim ve öğretim faaliyetlerini gerçekleştirmek, bilimsel araştırma ve yayın yapmak için gerekli çalışmaların etkin ve verimli bir şekilde yürütülmesini planlamak, yönetmek ve koordine etmek, ihtiyaç duyulması durumunda üniversitemizin diğer birimleriyle koordineli çalışmalar yürütmektir.

BİRİMİNİZCE İHTİSASLAŞMA ALANINDA NE KATKI SAĞLAYABİLİRSİNİZ (Akademik Birimler)

İhtisaslaşma alanında ilgili paydaşlara verilecek eğitimlere katkıda bulunmak ve ürün tasarımları gerçekleştirerek ihtisaslaşmaya katkı sağlamak Tasarım Meslek Yüksekokulu'nun ihtisaslaşmadaki birincil hedefleridir. Üniversitenin diğer birimleri ile koordineli çalışmalar yürüterek ihtiyaçlar dahilinde ürün/ambalaj tasarımları gerçekleştirmek ve gerek bilgisayar destekli tasarım konusunda gerekse de endüstri ürünleri tasarımı konusunda sonuç ürün elde etmeye yönelik olarak ihtiyaç duyulan eğitimler konusunda destek vermek birimimizin üzerine düşen sorumluluktur. Bunun yanı sıra birim akademik personelinin ihtisaslaşma konularına yönelik hazırlanan ve hazırlanacak projelere akademik anlamda destek vermesi, aynı zamanda birim adına ihtisaslaşma projelerinin hazırlanması konusu üzerinde de durulmaktadır.

STRATEJİK HEDEFLER

1. EĞİTİM-ÖĞRETİM

Birim ADI	Tasarım Meslek Yüksekokulu						
Amaç (A1)*	Tasarım MYO'nun eğitim-öğretim planlaması, açılacak yeni bölüm veya programların araştırılması, mevcut bölüm/programların ders programlarının güncellenmesi veya geliştirilmesi ve bunların onaylanması, program amaç ve çıktılarının sürekli kontrol edilmesi ve ölçülmesi, iç ve dış paydaşların da görüşleri alınarak sektörün ihtiyacına uygun şekilde programların güncellenmesi veya tasarlanması, öğrenme kaynaklarının geliştirilmesi						
Hedef (H1.1)*	Bölmelere öğrenci alımını tamamlayarak Eğitim-Öğretim'e başlamak ve Mimari Restorasyon bölümünü kurmak						
Amacın İlgili Olduğu Program/Alt Program Adı**	Bilgisayar Destekli Tasarım ve Animasyon, Endüstri Ürünleri Tasarımı, İç Mekan Tasarımı, Mimari Restorasyon						
Amacın İlişkili Olduğu Alt Program Hedefi**	Bölmelere öğrenci alımını tamamlayarak Eğitim-Öğretim'e başlamak ve Mimari Restorasyon bölümünü kurmak						
Performans Göstergeleri	Hedefe Etkisi (%)***	Plan Dönemi Başlangıç Değeri	1. Yıl	2. Yıl	3. Yıl	4. Yıl	5. Yıl
PG1.1.1*	Bölüm kontenjanlarının doldurulması (%30)	0	40%	60%	80%	90%	100%
PG1.1.2*	Bölmelerde eğitim- öğretim faaliyetlerini yürütmek için uygun kaynakları ve altyapıya sahip olabilmek ve öğrenme olanaklarının tüm öğrencilere yeterli ve erişilebilir olması için gerekli çalışmalar (%40)	0	40%	60%	80%	90%	100%
PG1.1.3*							
Sorumlu Birim	Tasarım MYO Müdürlüğü						
İşbirliği Yapılacak Birim(ler)	Rektörlük						
Riskler	Tercih yapacak öğrencilerin bölümlerin varlığından haberdar olmaması, bölüm ve program tanıtımlarının yetersiz kalması, kontenjanın dolması durumunda eğitim öğretim kaynakları bakımından yetersiz kalınması (yeterli sınıf, çizim masası, bilgisayar ve maket atölyesinin bulunmaması)						
Stratejiler	Web sitesinin aktif hale getirilerek öğrencilerin yeterli bilgiyi almalarını sağlamak, programların tanıtımlarını yapmak, bölge yakınlarında gerçekleşen üniversite bölüm tanıtımlarına katılmak, öğretim kaynaklarının tamamlanması için gerekli görüşmeleri yapmak						

2. ARAŞTIRMA-GELİŞTİRME

Birim ADI	Tasarım Meslek Yüksekokulu						
Amaç (A1)*	Araştırma faaliyetlerinin yürütülebilmesi için gerekli ortam ve olanakların sağlanması ve gerekli kurumlarla işbirliği yapılması.						
Hedef (H1.1)*	Araştırma faaliyetlerinin yürütülebilmesi için kurum içi ve dışı kaynaklar sağlanması, araştırmacıların yetkinliklerinin artırılması, araştırma performansını geliştirmeye yönelik çalışmalar ve değerlendirmeler yapılması. Araştırma geliştirme faaliyetlerini gerçekleştirmek için uygun ortam ve olanakların sağlanması						
Amacın İlgili Olduğu Program/Alt Program Adı**	Bilgisayar Destekli Tasarım ve Animasyon, Endüstri Ürünleri Tasarımı						
Amacın İlişkili Olduğu Alt Program Hedefi**	Bölüm için yeterli sayıda akademik personelin sağlanması ve bölümün araştırmaya yönelik fiziki şartlarının hazırlanması						
Performans Göstergeleri	Hedefe Etkisi (%)***	Plan Dönemi Başlangıç Değeri	1. Yıl	2. Yıl	3. Yıl	4. Yıl	5. Yıl
PG1.1.1*	Proje hazırlamaya yönelik eğitimler ve paydaşlarla yürütülen ulusal ve uluslararası Proje Sayısı (%30)	0	40	60	80	90	100
PG1.1.2*	Birimler arası koordinasyon ve eşgüdümlü proje çalışmalarının sayısı (%30)	0	40	60	80	90	100
PG1.1.3*	Araştırma alanı ve Laboratuvar sayı, kapasite ve kaliteleri (%40)	0	40	60	80	90	100
Sorumlu Birim	Tasarım Meslek Yüksekokulu						
İşbirliği Yapılacak Birim(ler)	Rektörlük						
Riskler	Araştırma geliştirme faaliyetleri için gerekli olan maliyetin zamanında sağlanamaması Yapılacak etkinliklerin yeteri kadar duyurulamaması ve yeterli katılımın sağlanamaması						
Stratejiler	İlgili Paydaşlarla ulusal ve uluslararası Projeler yürütülecektir. Proje hazırlanmasına yönelik eğitimler verilecektir. Öğrenim ve araştırma materyallerini, araştırma alanları ve Laboratuvar sayı, kapasite ve kaliteleri geliştirilecektir.						

3. KAMU-SANAYİ İŞBİRLİĞİ

BİRİM ADI	Tasarım Meslek Yüksekokulu						
Amaç (A1)*	Kamu- üniversite- sektör işbirliğini artırmak						
Hedef (H1.1)*	Kamu- üniversite- sektör arasında gerçekleştirilecek ar-ge proje/sözleşme ve etkinliğinin artırılması, İş birliğinde kurumsal yapılanma, iletişim ve algıyı oluşturmak, finansal kaynakları ve destek mekanizmalarını geliştirmek						
Amacın İlgili Olduğu Program/Alt Program Adı**	Bilgisayar Destekli Tasarım ve Animasyon, Endüstri Ürünleri Tasarımı						
Amacın İlişkili Olduğu Alt Program Hedefi**	Üniversite- sanayi işbirliğinin kurumsallaştırılması ve hizmet kapasitesinin artırılması						
Performans Göstergeleri	Hedefe Etkisi (%)***	Plan Dönemi Başlangıç Değeri	1. Yıl	2. Yıl	3. Yıl	4. Yıl	5. Yıl
PG1.1.1*	Üniversite ile ilişkili teknoparklarda öğretim elemanlarınca veya dış paydaşlarla ortak yapılan proje sayısı (%40)	0	40	60	80	90	100
PG1.1.2*	Üniversite ile ilişkili teknoparklarda kurulan şirket ve yeni birim (kuluçka merkezi, laboratuvar, atölye) sayıları (%40)	0	40	60	80	90	100
PG1.1.3*	Öğrencilerin staj imkanlarının artırılmasına yönelik yapılan protokol sayısı (%20)	0	40	60	80	90	100
Sorumlu Birim	Tasarım Meslek Yüksekokulu						
İşbirliği Yapılacak Birim(ler)	Rektörlük						
Riskler	Nitelikli personel istihdam edilememesi, Uzun ve maliyetli şirket kurma süreçleri, Girişimcilik ruhunun artırılmasına yönelik öğretim elemanları ve öğrencilerde talebin yeterli seviyede olmaması, Girişimcilik kavramının akademik personeller açısından yeterince ilgi görmemesi						
Stratejiler	Öğrencilerin ve akademik personelin girişimcilik ruhunu artırmaya yönelik etkinlikler yapılması, Öğretim elemanlarınca veya dış paydaşlarla ortak yapılan proje sayılarının artırılması, Öğrencilerin staj imkanlarını artırmak için protokollerin yapılması						

4. TOPLUMA KATKI

Birim ADI	Tasarım Meslek Yüksekokulu						
Amaç (A1)*	Meslek yüksekokulunda önlisans eğitimlerinden mezun olacak öğrencilerimizle tasarım alanlarında çalışan büro ve çeşitli iş alanlarında bölgenin ve ülkemizin ihtiyacı olan nitelikli ara eleman ihtiyacına katkıda bulunması. Toplumsal katkı anlamında meslek yüksekokulu öğretim üyesi ve öğretim elemanları tarafından yapılacak olan projelerin planlanması.						
Hedef (H1.1)*	Toplumsal katkı uygulamaları için ihtiyaç analizi yapmak, uygulamalarla ilgili periyodik olarak bilgilendirme faaliyetleri gerçekleştirmek, toplumsal katkıyı sağlamak için etkinlikler düzenlemek						
Amacın İlgili Olduğu Program/Alt Program Adı**	Bilgisayar Destekli Tasarım ve Animasyon, Endüstri Ürünleri Tasarımı						
Amacın İlişkili Olduğu Alt Program Hedefi**	Bilgisayar Destekli Tasarım ve Animasyon, Endüstri Ürünleri Tasarımı için gerekli atölye, bilgisayar destekli tasarım yapılmasına imkan veren laboratuvarın olmasını sağlamak ve çeşitli görsel iletişim teknikleri, teknolojileri kullanarak projeler üretmek						
Performans Göstergeleri	Hedefe Etkisi (%)***	Plan Dönemi Başlangıç Değeri	1. Yıl	2. Yıl	3. Yıl	4. Yıl	5. Yıl
PG1.1.1*	Topluma ilişkin düzenlenen etkinlik sayısı (%30)	0	40%	60%	80%	90%	100%
PG1.1.2*	Laboratuvar sayısı, kapasite ve kaliteleri (%40)	0	40%	60%	80%	90%	100%
PG1.1.3*							
Sorumlu Birim	Tasarım Meslek Yüksekokulu						
İşbirliği Yapılacak Birim(ler)	Rektörlük						
Riskler	Atölye ve laboratuvar için yeterli maddi desteğin sağlanmaması, paydaşların yeterince ilgi göstermemesi						
Stratejiler	Öğrencilerde farkındalık yaratarak yeni fikirler üretmek, topluma hizmet konusunda bir çalışma takvimi oluşturarak program belirlemek						

5. İHTİSASLAŞMA

Birim ADI	Tasarım Meslek Yüksekokulu						
Amaç (A1)*	İhtisaslaşma alanında verilecek eğitimlere katkıda bulunmak ve ürün tasarımları gerçekleştirerek ihtisaslaşmaya katkı sağlamak						
Hedef (H1.1)*	Üniversitenin diğer birimleri ile koordineli çalışmalar yürüterek ürün tasarımları gerçekleştirmek. İhtiyaç duyulan eğitimler konusunda destek vermek						
Amacın İlgili Olduğu Program/Alt Program Adı**	Bilgisayar Destekli Tasarım ve Animasyon, Endüstri Ürünleri Tasarımı						
Amacın İlişkili Olduğu Alt Program Hedefi**	Akademik ve bilimsel destek hizmeti sunmak						
Performans Göstergeleri	Hedefe Etkisi (%)***	Plan Dönemi Başlangıç Değeri	1. Yıl	2. Yıl	3. Yıl	4. Yıl	5. Yıl
PG1.1.1*	İhtisaslaşma ile ilgili eğitimlere destek verilmesi (%40)	0	40%	60%	80%	90%	100%
PG1.1.2*	Ürün tasarımlarının gerçekleştirilmesi (%30)	0	40%	60%	80%	90%	100%
PG1.1.3*	İhtisaslaşma konularında bilimsel yayınların hazırlanması (%30)	0	40%	60%	80%	90%	100%
Sorumlu Birim	Tasarım Meslek Yüksekokulu						
İşbirliği Yapılacak Birim(ler)	Rektörlük						
Riskler	İhtisaslaşma alanında birimin gerçekleştireceği çalışmaların kısıtlı olması						
Stratejiler							

6. GÜÇLÜ VE ZAYIF YÖNLER

	Birim ADI	Tasarım Meslek Yüksekokulu
Sıra No	Güçlü Yön	Zayıf Yön
1	Akademik kadronun genç, dinamik, üretken ve istekli olması	Eğitim öğretim mekanlarındaki teknolojik ve fiziksel eksiklikler
2	Kezer yerleşkesinde yer alması nedeniyle diğer fakültelerle etkileşim halinde olması	Meslek yüksekokulu içinde kütüphane bulunmaması
3	Öğretim kadrosu ve öğrenciler arasında olumlu ilişkiler bulunması	
4	Üretim yapma kapasitesinin olması	
5	Yöneticilere kolay ulaşabilme	
6	Öğretim elemanlarına kolay ulaşabilme	
7	İdari personelin göreve bağlılığı ve meslek yüksekokulunu sahiplenmesi	

7. FIRSATLAR VE TEHDİTLER

	Birim Adı	Tasarım Meslek Yüksekokulu
Sıra NO	Fırsatlar	Tehditler
1	Bulunduğu coğrafi bölge içerisinde tasarım eğitimi veren programların az olması	Küresel ölçekte gelişen bilgi teknolojilerine bağlı olarak mesleklerin ve icra biçimlerinin hızla değişime uğraması
2	Yüksekokul bünyesinde faaliyet geçmesi planlanan programların komşu illerde bulunmaması	Genç işsizliğinde gözlenen yüksek artış
3	Ulusal ve uluslararası öğrenci değişim programlarının varlığı	
4	Ülkemizde ara eleman işgücüne olan ihtiyacın artması	
5	Mezunların dikey geçiş yoluyla lisans programlarına geçiş kontenjanlarında önemli artışlar sağlanmış olması	

8. PAYDAŞ ANALİZİ

Sıra No	Paydaş Adı	İç	Dış	Temel Paydaş	Stratejik Paydaş	Paydaş Sebebi	Paydaş Beklentisi	Etki	Önem	Sonuç
1	Öğrenciler	X		X		Temel Hizmet	Mesleki Eğitim	Güçlü	Önemli	Birlikte Çalış
2	YÖK		X	X		Üst Yönetim	Mevzuata Uygun Eğitim Hizmeti	Güçlü	Önemli	Birlikte Çalış
3	İdari Birimler / Koordinatörlükler	X		X		İdari Süreçler	Taleplerin Zamanında ve Doğru Bir Şekilde Bildirilmesi	Güçlü	Önemli	Birlikte Çalış
4	Diğer Akademik Birimler	X			X	Bilgi, Hizmet Ve Tecrübe Paylaşımı	Hizmetleri Geliştirmede Olumlu Katkı	Güçlü	Önemli	Birlikte Çalış
5	Mezunlar		X		X	Eğitim Hizmeti	İşbirliği ve Kurumsallık	Zayıf	Önemli	Çıkarlarını Gözet, Çalışmalarına Dahil Et
6	İş Verenler / Özel Sektör		X		X	Staj/Mezun İstihdamı	İş Gücü Temini	Zayıf	Önemli	Çıkarlarını Gözet, Çalışmalarına Dahil Et
7	İdari Personel	X		X		İdari İşlemler	İdari İmkanların Sağlanması	Güçlü	Önemli	Birlikte Çalış
8	Akademik Personel	X		X		Eğitim / İdari Hizmet	Eğitim / İdari İmkanların Sağlanması	Güçlü	Önemli	Birlikte Çalış
9	Diğer Kamu Kurumları		X	X		Staj İmkanları, İşbirlikleri, Protokoller, Karşılıklı Çıkarlar	Mesleki Beceriye Sahip İş Gücü, Bilgi/Tecrübe Paylaşımı, Eğitim İşbirliği	Güçlü	Önemli	Birlikte Çalış

9. ETİK DEĞERLERİMİZ

Birim Adı	Tasarım Meslek Yüksekokulu
Sıra No	Etik Değerleriniz
1	Evrensel değerler ışığında bilim üreterek insanlığın hizmetine sunmak
2	Bilgiyi doğru yorumlayan, araştıran, sorgulayan, öğrenmeyi öğrenen, kendi olma becerisini geliştirebilen, dünü ve bugünü bilip geleceğe yönelik planlamalarında sağlıklı sonuçlara varabilen bireyler yetiştirmek
3	Her türlü akademik ve idari faaliyette dürüst olmak ve etik ilkelere bağlı kalmak
4	Kurumsal barışı ve karşılıklı nezaket ve saygıyı korumak
5	Verilen görevleri, üstlenilen sorumlulukları şeffaf ve hesap verebilir şekilde yürütmek